

# 精神病 诊断

## CHAPITRE 11

# LE DIAGNOSTIC DES TROUBLES PSYCHIQUES ET ÉMOTIONNELS

LE TEINT 175

LES YEUX 177

LE POULS 178

Le pouls et les émotions 178

Le pouls du Cœur 179

Les qualités générales du pouls et les émotions 180

LA LANGUE 181

Pointe Rouge 181

Fissure de type Cœur 182

Bords de la langue 183

Forme du corps de la langue 183

Fissure de type Cœur-Estomac 184

### LE DIAGNOSTIC DES TROUBLES PSYCHIQUES ET ÉMOTIONNELS

Le diagnostic des troubles psychiques et émotionnels suit les mêmes règles que le diagnostic des autres troubles, puisque le corps et l'Esprit forment une unité indissociable qui, en cas de trouble, va donner lieu à des symptômes dans la sphère physique comme dans la sphère psycho-émotionnelle.

Cependant, un certain nombre de signes diagnostiques doivent être étudiés de manière spécifique dans le cadre des troubles psychiques et émotionnels. Le diagnostic des troubles psychiques et émotionnels abordera les points suivants :

- le teint,
- les yeux,
- le pouls,
- la langue.

### LE TEINT

Tous les organes peuvent bien sûr agir sur le teint mais, dans tous les cas, le teint marque l'état de l'Esprit et du Psychisme. Dans *Principes de pratique médicale* (1658) Yu Chang appelle le teint « la bannière du psychisme et de l'Esprit » et écrit :

*« Quand l'Esprit et le psychisme sont prospères, le teint est éclatant ; quand l'Esprit et le psychisme déclinent, le teint se fane. Quand l'Esprit est stable, le teint est florissant »<sup>1</sup>.*

Le bon état de l'Esprit et du Psychisme se manifeste avant tout par un teint qui a du *shen*. Ce terme traduit une qualité indéfinissable d'éclat, de brillant et de bonne santé du teint qui indique que le pronostic est bon, même si la couleur est pathologique. Dans *Origine de la médecine* (1861) Shi Pa Nan dit :

*« Le shen du teint comporte l'éclat et le corps. L'éclat veut dire que le teint est clair et brillant à l'extérieur ; le « corps » veut dire qu'il est humide et qu'il a du lustre à l'intérieur »<sup>2</sup>.*

Quand le teint a de telles caractéristiques, même si la couleur est anormale, c'est que l'Esprit et le psychisme sont stables et qu'ils ne sont pas atteints par la maladie ; le pronostic est donc bon.

Le chapitre 17 des *Questions simples* décrit l'aspect des couleurs pathologiques, avec ou sans *shen* :

*Un teint rouge ressemble à du vermillon recouvert de blanc, pas à de l'ocre. Un teint blanc doit ressembler à de la plume d'oie, pas à du sel. Un teint bleu doit ressembler à du jade grisâtre et humide, pas à de l'indigo. Un teint jaune doit ressembler à du réalgar recouvert d'une gaze, pas à du læss (sol de la Chine du Nord, le long de la vallée du Fleuve Jaune). Le teint noir doit ressembler à un vernis sombre, pas à du gris anthracite »<sup>3</sup>.*

**Tableau 11.1** Bon ou mauvais pronostic des couleurs pathologiques du teint

COULEUR	BON PRONOSTIC	MAUVAIS PRONOSTIC
Rouge	Comme du vermillon recouvert de blanc	Comme de l'ocre
Blanc	Comme des plumes d'oie	Comme du sel
Bleu	Comme du jade gris	Comme de l'indigo
Jaune	Comme du réalgar recouvert d'une gaze	Comme du lœss [sol de la Chine du Nord]
Noir	Comme du vernis sombre	Comme du gris anthracite

Ces caractéristiques sont résumées dans le tableau 11.1. Ainsi, chaque couleur pathologique peut être avec *shen* (bon pronostic) ou sans *shen* (mauvais pronostic).

Dans *Archives secrètes de la Salle de Pierre* (1687), le Dr Chen Shi Duo va jusqu'à dire :

*Si le teint est sombre mais avec du shen, la personne vivra, même si la maladie est grave. Si le teint est brillant mais sans shen, la personne mourra, même s'il n'y a pas de maladie<sup>4</sup>.*

On doit coupler étroitement l'examen du teint et la prise du pouls. Le pouls indique l'état du Qi, alors que le teint indique l'état de l'Esprit et du Psychisme. Si le pouls se modifie mais pas le teint, le problème est récent. Si le pouls et le teint présentent tous deux des modifications pathologiques, c'est que le problème est ancien.

Le « *shen* » du teint doit aussi être comparé à l'éclat du regard (voir ci-dessous). Toute modification du teint traduit toujours un problème plus profond ou plus ancien. Par exemple, une période de surmenage et de sommeil insuffisant peut suffire à faire perdre l'éclat du regard. Si le teint reste inchangé, cela n'est pas trop grave et la personne peut récupérer complètement en se reposant. Si, par contre, les yeux ont perdu leur éclat et que le teint est terne, sans lustre, ou sombre, cela indique qu'il ne s'agit pas d'un problème passager mais d'une difficulté plus profonde.

Les différentes émotions peuvent se manifester sur le teint par des signes particuliers. La colère se manifeste en général par une nuance verdâtre sur les joues.

Une nuance verdâtre sur le front indique que le Qi du Foie a envahi l'Estomac ; au bout du nez, que le Qi du Foie a envahi la Rate.

La propension à la colère peut aussi se manifester par des sourcils qui se rejoignent sur la ligne médiane. Dans certains cas, si la colère est retenue sous forme d'un ressentiment qui entraîne une dépression prolongée, le teint peut être pâle. Cela est dû à l'effet de dépression que la stagnation du Qi du Foie exerce sur le Qi de la Rate ou du Poumon. Dans de tels cas, le caractère en Corde du pouls indique que la colère est bien la cause de la maladie, et non la tristesse ou le chagrin (ce qu'indiquerait le teint pâle).

La joie excessive peut se manifester par une coloration rouge des pommettes. L'inquiétude donne un teint grisâtre et une peau sans éclat. L'inquiétude noue le Qi du Poumon et affecte l'Âme Corporelle au niveau de la peau. C'est pourquoi la peau devient grisâtre et sans éclat.

L'excès de réflexion peut se traduire par un teint cireux car il épuise le Qi de la Rate.

La peur se traduit par une coloration blanche brillante sur les joues et le front. Quand des peurs prolongées provoquent un vide du Yin du Rein avec montée d'une Chaleur Vide du Cœur, il y a des accès de rougeur des pommettes, alors que la couleur de fond est blanc brillant.

Les chocs émotionnels donnent aussi un teint blanc brillant. Ceux qui surviennent tôt dans l'enfance peuvent se manifester par une teinte bleutée sur le front. Si cette nuance bleutée se retrouve sur le front ou autour de la bouche, cela traduit un choc avant la naissance (pendant la vie intra-utérine).

La haine se marque souvent par une coloration verdâtre sur les joues. Le désir se manifeste par une coloration rougeâtre des joues. Le sentiment de culpabilité donne un teint rougeâtre sombre. La honte se traduit par un teint terne, cireux et sans éclat.

## RÉSUMÉ

### Les émotions et les couleurs du teint

- **Colère** : teinte verdâtre sur les joues.
- **Joie excessive** : coloration rouge des pommettes.
- **Inquiétude** : teint grisâtre et peau sans éclat.
- **Excès de réflexion** : teint cireux.
- **Peur** : coloration blanche brillante sur les joues et le front.
- **Choc émotionnel** : teint blanc brillant.

- *Choc émotionnel dans la petite enfance* : teinte bleutée sur le front.
- *Choc émotionnel prénatal* : nuance bleutée sur le front ou autour de la bouche.
- *Haine* : coloration verdâtre sur les joues.
- *Désir* : coloration rougeâtre des joues.
- *Sentiment de culpabilité* : teint rougeâtre sombre.
- *Honte* : teint terne, cireux et sans éclat.

## LES YEUX

L'examen des yeux joue un rôle extrêmement important dans le diagnostic des troubles psychiques et émotionnels. Dès que le patient s'assied, l'éclat des yeux est la première chose que je regarde avec soin. D'après mon expérience clinique, l'éclat (ou le manque d'éclat) des yeux reflète fidèlement l'état de l'Esprit et du Psychisme. Je n'ai jamais connu de cas où j'ai été trompé par ce signe.

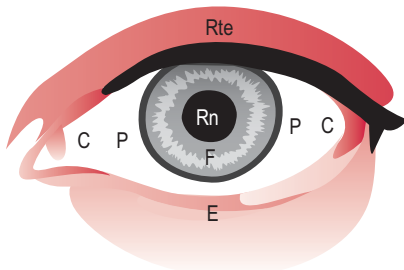
Les yeux sont le reflet de l'état de l'Esprit, du Psychisme et de l'Essence. Le chapitre 80 de *L'Axe spirituel* dit :

*L'Essence des cinq organes Yin et des six organes Yang s'élève jusqu'aux yeux, ... l'essence des os va à la pupille, l'essence des tendons va à l'iris, l'essence du Sang va aux vaisseaux sanguins de l'œil, l'essence du Poumon va à la sclérotique<sup>5</sup>.*

Voir la figure 11.1.

Ceci montre que l'Essence de tous les organes Yin, et donc l'Esprit, l'Âme Éthérée, l'Âme Corporelle, l'Intellect et la Volonté, se manifestent dans les yeux. Le même chapitre de *L'Axe spirituel* dit plus loin :

*Les yeux manifestent l'énergie des cinq organes Yin et des six organes Yang, du Qi Protecteur et du Qi Nourricier, et*



**Figure 11.1** Correspondance entre les parties de l'œil et les Organes Internes.

*ils sont l'endroit où est généré le Qi de l'Esprit. ... Les yeux sont les messagers du Cœur, qui abrite l'Esprit. Si l'Esprit et l'Essence ne sont pas coordonnés et ne sont pas diffusés, on a des hallucinations visuelles. L'Esprit, l'Âme Éthérée et l'Âme Corporelle sont dispersés, si bien que l'on a des perceptions aberrantes<sup>6</sup>.*

Shi Pa Nan, dans *Origine de la médecine* (1861) écrit : « **Le Qi de l'Esprit et du Psychisme réside dans les yeux** »<sup>7</sup>. Et Zhou Xue Hai dit, dans le *Guide élémentaire du diagnostic par le corps et la couleur* (1894) : « **Même quand la maladie est grave, si les yeux ont un bon shen, alors le pronostic est favorable** »<sup>8</sup>.

En ce qui concerne les yeux, nous devons prendre en compte deux aspects :

1. Ont-ils ou non de l'éclat ?
2. Sont-ils ou non « contrôlés » ?

Si les yeux sont lumineux, qu'ils ont de l'éclat, qu'on y voit une étincelle ou une lueur, et qu'ils sont brillants, cela montre que l'Esprit et le Psychisme ont une bonne vitalité (si le patient est malade). S'ils sont ternes comme s'ils étaient obscurcis par une brume, c'est que l'Esprit ou le Psychisme sont perturbés par des troubles émotionnels. D'après mon expérience, c'est un signe totalement fiable et je n'ai jamais connu de cas où cela m'a induit en erreur. Plus les yeux sont ternes, plus les troubles émotionnels sont graves ou anciens.

Par regard « contrôlé » ou entend un regard fixe, soutenu et pénétrant : il indique une personnalité stable et bien intégrée. Le regard est « non contrôlé » quand il est fuyant ou trop fixe.

Si les yeux paraissent non contrôlés, cela indique que la personne est perturbée par la colère. En ce qui concerne la personnalité, un regard non contrôlé indique un caractère changeant, une personne sur laquelle on ne peut pas compter, une personne soumise à la culpabilité, fanatique ou même destructrice.

La tristesse, le chagrin et le choc émotionnel rendent les yeux ternes et sans éclat. L'excès de joie, dans le sens que nous donnons plus haut à ce terme, rend les yeux non contrôlés et légèrement trop humides. Avec la peur, les yeux deviennent un peu trop saillants et bougent souvent. Le sentiment de culpabilité rend le regard fuyant et fait que les paupières se ferment d'un mouvement rapide en parlant. La honte rend le regard terne et « non contrôlé » dans le sens où la personne est incapable de regarder les autres en face.

Le manque d'éclat des yeux reflète de façon très précise la présence d'une tension émotionnelle qui peut

tout aussi bien venir du passé que du présent. L'intensité de cet aspect terne est directement liée à l'intensité et à la durée de la tension émotionnelle ; plus le regard est terne, plus la tension émotionnelle est intense et ancienne.

## RÉSUMÉ

### Les yeux et les émotions

- Les yeux sont le reflet de l'état de l'Esprit, du psychisme et de l'Essence.
- En ce qui concerne les yeux, nous devons prendre en compte deux aspects : regarder s'ils ont ou non de l'éclat et regarder s'ils sont « contrôlés » ou non.
- Des yeux qui ont du *shen* sont clairs, avec de l'éclat, ils pétillent et brillent ; l'Esprit et le Psychisme ont une bonne vitalité.
- Des yeux sans *shen* sont ternes, comme voilés par une brume ; l'Esprit et le Psychisme sont perturbés par des troubles émotionnels.
- Un regard « contrôlé » est un regard fixe, soutenu et pénétrant : il indique une personnalité stable et bien intégrée.
- Un regard « non contrôlé » est fuyant ou trop fixe. Il indique un caractère changeant, une personne sur laquelle on ne peut pas compter, une personne soumise à la culpabilité, fanatique ou même destructrice.
- *La tristesse, le chagrin et le choc émotionnel* rendent les yeux ternes et sans éclat.
- *L'excès de joie et le sentiment de culpabilité* rend les yeux non contrôlés et légèrement trop humides.
- Avec *la peur*, les yeux deviennent un peu trop saillants et bougent souvent.
- *Le sentiment de culpabilité* rend le regard fuyant et fait que les paupières se ferment d'un mouvement rapide en parlant.
- *La honte* rend le regard terne et « non contrôlé » dans le sens où la personne est incapable de regarder les autres en face.

## LE POULS

Le pouls est le reflet de l'état du Qi, alors que les yeux sont le reflet direct de l'état de l'Esprit et du Psychisme. Bien évidemment, en reflétant le Qi, le pouls reflète

aussi l'état de l'Esprit et du Psychisme, mais en présence d'un signe du pouls, il est souvent très difficile de déterminer, avec ce seul signe, s'il traduit un trouble émotionnel ou un autre facteur pathogène.

Par exemple, la tristesse et le chagrin peuvent rendre le regard terne et sans éclat, ce qui indique de manière formelle un trouble de l'Esprit. Ces mêmes émotions peuvent rendre le pouls du Poumon Faible, mais cet aspect peut avoir bien d'autres causes. Aussi doit-on toujours rapprocher les signes du pouls, de la langue et du teint pour poser un diagnostic correct dans le domaine des troubles psycho-émotionnel. Ce n'est donc qu'après quelques années d'expérience clinique que l'on peut tirer des conclusions sur les rapports entre certains aspects du pouls et les troubles psycho-émotionnels.

### Le pouls et les émotions

La colère fait que le pouls est en Corde, parfois seulement sur le côté gauche. Le caractère en Corde du pouls est toujours une indication fiable du rôle de la colère dans la genèse d'un problème quand d'autres signes (comme la pâleur du visage et une voix faible) semblent indiquer la tristesse ou le chagrin.

Si la colère se manifeste au moment des repas, elle donne un aspect en Corde au niveau du pouls de l'Estomac. La colère réprimée et le ressentiment rendent le pouls « stagnant », un aspect qui ne fait pas partie des 28 aspects traditionnels du pouls. Un pouls stagnant est quelque peu serré, mais pas aussi dur que le pouls Serré, et il semble battre de manière hésitante.

Je trouve que le pouls en Corde est une indication toujours fiable d'émotions comme la colère, la colère refoulée, la frustration, la haine ou le ressentiment. Mais je n'irais toutefois pas jusqu'à dire que si le pouls n'est pas en Corde (au moins à l'une des positions du pouls), le trouble n'est alors pas dû à la colère.

Il ne faut toutefois pas oublier qu'un pouls en Corde est une condition nécessaire mais non suffisante pour diagnostiquer la colère. Autrement dit, il est important de se souvenir qu'un pouls en Corde ne traduit *pas* toujours la colère (qu'elle soit refoulée ou non). Par exemple, un pouls en Corde peut aussi parfois refléter un sentiment de culpabilité. Qui plus est, je trouve qu'un pouls en Corde reflète souvent une tension émotionnelle qui peut provenir de toute une variété d'émotions comme le sentiment de culpabilité, l'inquiétude ou la peur. Il en est particulièrement ainsi lorsque le pouls est en Corde à une position autre que celle du Foie.

Par exemple, un pouls en Corde à la position du pouls du Cœur peut traduire le sentiment de culpabilité, l'inquiétude ou la peur ; un pouls en Corde à la position du pouls du Poumon peut indiquer l'inquiétude ; un pouls en Corde à la position du pouls du Rein peut aussi signaler un sentiment de culpabilité (ou la peur).

Il est également important de se souvenir que chez les personnes âgées, le pouls est souvent en Corde parce que les artères se durcissent, et il ne faut donc pas conclure que ce pouls traduit la colère ou la colère refoulée.

La tristesse et le chagrin rendent le pouls Rugueux ou Court et, de manière caractéristique, font qu'il s'écoule sans ondulation. Le pouls sans ondulation semble monter vers chaque position du pouls de manière indépendante, et non en s'écoulant de manière régulière du Pied vers le Pouce (voir Fig. 11.2).

L'aspect du pouls qui correspond à la tristesse ne se manifeste qu'à la position Pouce ou Barrière, jamais à la position Pied. Si cet aspect n'apparaît qu'à une seule position (par exemple, uniquement à la position du Poumon), c'est que la tristesse dure depuis moins d'un an. Si par contre cet aspect du pouls se retrouve aux positions Pouce et Barrière à droite et à gauche, c'est que la tristesse dure depuis longtemps.

Parfois, ces émotions se traduisent par un pouls Faible aux positions du Cœur et du Poumon. Ici encore, cette constatation doit être confrontée à d'autres signes, car un tel aspect du pouls peut aussi être dû à un accident thoracique.

La joie excessive fait que le pouls est Lent et légèrement Creux, ou Vaste et Vide à la position du Cœur.

La peur et le choc émotionnel rendent le pouls Rapide. Dans les cas graves, le pouls peut prendre un aspect Remuant, c'est-à-dire un pouls court, en forme

de haricot, et donne l'impression de vibrer plutôt que de battre. Le choc émotionnel fait aussi que le pouls du Cœur devient Serré et Fin.

Avec le sentiment de culpabilité le pouls est Rapide ; il donne aussi une sensation de secousse à chaque pulsation. La honte rend le pouls Glissant et sans ondulation.

## RÉSUMÉ

### Le pouls et les émotions

- **Colère** : en Corde, parfois seulement sur le côté gauche.
- **Colère réprimée et ressentiment** : pouls « stagnant », c'est-à-dire quelque peu serré, mais pas aussi dur que le pouls Serré ; de plus, ce pouls semble battre de manière hésitante.
- **Tristesse et chagrin** : pouls Rugueux ou Court, sans ondulation ; également très Faible aux deux positions du Poumon et du Cœur.
- **Joie excessive** : Lent et légèrement Creux, ou Vaste et Vide à la position du Cœur.
- **Peur** : Rapide.
- **Choc émotionnel** : pouls du Cœur Serré et Fin.
- **Sentiment de culpabilité** : le pouls Rapide donne une sensation de secousse à chaque pulsation.
- **Honte** : pouls Glissant et sans ondulation.

## Le pouls du Cœur

Le pouls du Cœur est bien sûr très important dans le diagnostic des troubles psychiques et émotionnels car c'est le Cœur qui abrite l'Esprit. Les qualités de son pouls et leur signification diffèrent souvent des qualités traditionnelles. D'après mon expérience clinique, voici certaines qualités du pouls du Cœur et leur signification émotionnelle.

Un pouls du Cœur *Vaste* traduit souvent des troubles émotionnels en tout genre (tristesse, chagrin, colère, sentiment de culpabilité, etc.). Il faut préciser ici que j'utilise le mot « Vaste » dans un sens légèrement différent du sens qu'il a dans la vraie qualité Vaste. « Vaste », ici, signifie que le pouls est légèrement plus superficiel (et relativement Plein) *par rapport* aux autres positions. Il n'est donc pas vraiment « Vaste » comme le vrai pouls « Vaste », mais il est plus grand et plus superficiel que les autres pouls.

Dans certains cas, il se peut que le pouls soit totalement Faible et Rugueux, et que la seule position qui

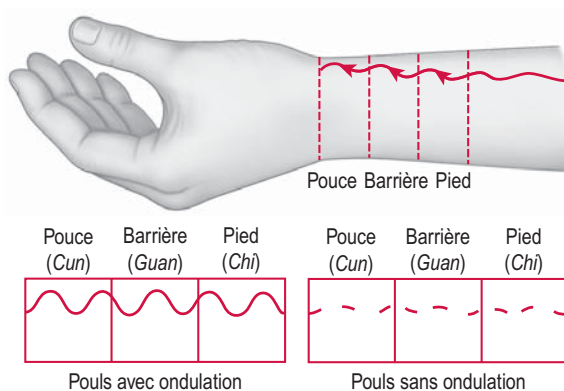


Figure 11.2 Pouls sans ondulation.



ressorte soit celle du Cœur ; on peut être enclin à penser, face à ce tableau, que seule la position du Cœur est normale alors qu'en fait, c'est le contraire. Lorsque toutes les positions sont Faibles et Rugueuses, et que seule la position du Cœur se sent nettement, je considère la position du pouls du Cœur est relativement « Vaste » et que ce tableau traduit des troubles émotionnels profonds.

Un pouls du Cœur *Arrondi* est un pouls qui est plus rond que la normale, un peu comme une petite balle, mais en même temps, c'est un pouls assez court. Cette qualité traduit une stagnation du Qi du Cœur associée à un vide de Qi du Cœur. On l'associe à des émotions comme la tristesse et le chagrin, surtout lorsque ces émotions sont refoulées.

Un pouls du Cœur *Rugueux* traduit un vide de Sang du Cœur dû à la tristesse, au chagrin ou à l'inquiétude. C'est un pouls courant chez les femmes. Il peut aussi traduire des émotions non exprimées.

Un pouls du Cœur *Vide* indique un vide de Qi du Cœur dû à la tristesse et au chagrin.

Le pouls du Maître du Cœur se sent aussi à la position du Cœur, surtout en cas de troubles émotionnels. Une pathologie du Maître du Cœur se traduit surtout par des pouls du Cœur de type Plein, surtout en présence de symptômes thoraciques (oppression, gonflement, constriction, gêne, douleur).

Lorsqu'on sent un pouls dont la qualité est pathologique, comment savoir si cette qualité précise traduit un trouble émotionnel plutôt qu'un problème cardiaque dans le sens où l'entend la médecine occidentale ?

Généralement, un problème cardiaque se traduit souvent par un pouls ayant une qualité anormale à la périphérie des positions du pouls, zone que l'on sent en faisant rouler le doigt en directions proximale, distale,

latérale et médiale à partir de la position même du Cœur. Le pouls est généralement Glissant et/ou en Corde. Ces positions périphériques du pouls sont en relation avec les valves du cœur, l'aorte et la veine pulmonaire. Un pouls Glissant ou en Corde à ces positions périphériques peut traduire un anévrisme aortique, de l'hypertension, de l'artériosclérose ou des problèmes de valves (Fig. 11.3).

Mais dans certains cas, un problème congénital de valve peut se traduire par un pouls du Cœur Profond, Faible et Rugueux, associé à un pouls qui est globalement Faible et Rugueux.

## RÉSUMÉ

### Le pouls du Cœur

- **Vaste** : troubles émotionnels en tout genre (tristesse, chagrin, colère, sentiment de culpabilité, etc.).
- **Arrondi** : stagnation du Qi du Cœur associée à un vide de Qi du Cœur ; tristesse et chagrin, surtout lorsqu'ils sont refoulés.
- **Rugueux** : vide de Sang du Cœur dû à la tristesse, au chagrin ou à l'inquiétude.
- **Vide** : vide de Qi du Cœur dû à la tristesse et au chagrin.

## Les qualités générales du pouls et les émotions

### Rugueux

Le pouls Rugueux est faible, « dentelé », mou, court et sans « ondulation ». Dans le contexte des troubles

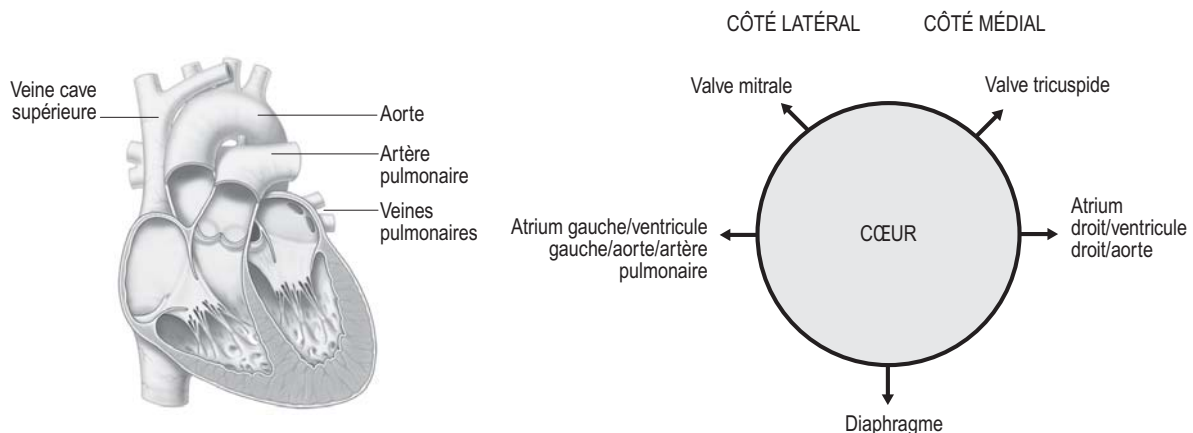


Figure 11.3 Le pouls du Cœur et les troubles cardiaques.

psycho-émotionnels, le pouls Rugueux traduit essentiellement la tristesse (généralement sur fond de vide de Sang). En fait, l'une des caractéristiques du pouls Rugueux est qu'il n'a pas « d'ondulation », tout comme le pouls que le Dr Shen appelle le pouls Triste (voir ci-dessous).

### Triste

Le pouls Triste a été décrit par le Dr Shen. C'est un pouls qui, comme le pouls Rugueux, n'a pas d'ondulation, mais il n'est pas Rugueux. Il survient généralement avant ce dernier. Le pouls normal s'écoule régulièrement, avec une ondulation, de la position Pied à la position Pouce. Le pouls Triste n'a pas ce genre d'ondulation et il s'écoule à contrecœur, « tristement » (Fig. 11.2).

Le pouls Triste est également proche du pouls Court car il n'occupe pas la totalité de la position du pouls. Le pouls Triste traduit la tristesse. Selon le Dr Shen, on peut évaluer la gravité et la durée de la tristesse en déterminant combien de positions du pouls ont cette qualité de pouls Triste. Généralement, la première ou les première et seconde positions du pouls sont les seules à présenter cette caractéristique ; si les trois positions du pouls ont cette qualité, cela montre que la tristesse dont souffre la personne est grave et dure depuis longtemps.

### En Corde

Un pouls en Corde dans sa totalité est une indication claire de stagnation (de Qi ou de Sang), et il est généralement en lien avec la colère et autres états émotionnels associés (frustration, ressentiment, haine, rage), et avec le sentiment de culpabilité. Le pouls en Corde peut aussi refléter la montée du Yang du Foie ou du Feu du Foie découlant de ces émotions.

La stagnation de Qi peut toutefois toucher d'autres organes que le Foie (par exemple, le Poumon, le Cœur, l'Estomac, la Rate et les Intestins). Dans ces cas là, le pouls peut être en Corde à une position précise, par exemple, respectivement à la position Pouce à droite, à la position Pouce à gauche, à la position Barrière à droite et aux deux positions Pied. Il ne faut pas oublier qu'un pouls du Poumon qui est « en Corde » ne sera jamais aussi en Corde qu'un pouls du Foie qui est en Corde. Comme le pouls du Poumon est normalement doux, il suffit de très peu de chose pour qu'il devienne « en Corde ».

Dans les troubles émotionnels, un pouls du Poumon en Corde est toujours signe d'inquiétude alors qu'un

pouls du Cœur en Corde peut traduire diverses émotions comme l'inquiétude, la peur, un sentiment de culpabilité, la honte ou la colère.

## RÉSUMÉ

### Les qualités générales du pouls et les émotions

- *Rugueux* : tristesse (généralement sur fond de vide de Sang).
- *Triste* : tristesse.
- *En Corde* : stagnation (de Qi ou de Sang) ; ce pouls est généralement en lien avec la colère et les autres états émotionnels qui lui sont associés (frustration, ressentiment, haine, rage).
- *En Corde à la position du Poumon* : inquiétude.
- *En Corde à la position du Cœur* : inquiétude, peur, sentiment de culpabilité, honte ou colère.

## LA LANGUE

### Pointe Rouge

La rougeur de la pointe est l'un des aspects les plus évocateurs des troubles émotionnels (Photo 11.1). Cependant, bien que ce soit un signe sûr de troubles psychiques et émotionnels, ce n'est pas un signe très spécifique dans la mesure où il peut provenir de presque tous les troubles émotionnels.

Pourquoi la pointe de la langue est-elle affectée et pourquoi est-elle rouge ? Premièrement, la pointe de la langue est affectée parce qu'elle correspond au Cœur et que cet organe, comme nous l'avons dit plus haut, est atteint par toutes les émotions. Cela vient du fait que le Cœur est le siège de la compréhension et des sentiments ; chaque émotion affecte l'organe qui lui correspond mais affecte aussi le Cœur, qui est le seul organe à ressentir l'émotion.

Deuxièmement, la pointe devient rouge parce que toute émotion, après un certain temps, provoque une certaine stagnation du Qi qui, à son tour, produit du Feu. D'où l'expression classique en médecine chinoise qui veut que « *Toutes les émotions donnent du Feu* ».

Il est important de se rappeler que lorsqu'on parle ici de « pointe » de la langue, on parle de l'extrémité même de la langue. Si une zone plus étendue à la partie antérieure de la langue est rouge, il s'agit en général de Chaleur du Poumon (Fig. 11.4).



**Figure 11.4** Comparaison entre la zone Cœur et la zone de l'Estomac.

Lorsque la pointe de la langue est Rouge, comment savoir si cela est dû à une Chaleur du Cœur provenant de troubles émotionnels ou à une pathologie cardiaque au sens occidental du terme ? D'après mon expérience, la pointe de la langue reflète l'état du Cœur, et plus spécifiquement du Cœur au sens d'Esprit (*Shen*) et non pas du cœur lui-même. Personnellement, je pense que les pathologies du cœur au sens occidental du terme se reflètent plutôt, pour ce qui est de la langue, sur les zones de la poitrine ou des seins (Fig. 11.5).

Par exemple, en cas de stases de Sang du Cœur et de pathologie cardiaque occidentale (comme une maladie coronarienne), j'ai constaté que c'étaient les zones de la poitrine, sur la langue, qui devenaient Pourpres, jamais la pointe. On peut donc dire que la pointe de la

langue reflète l'état de l'Esprit (*Shen*) et que les zones de la poitrine traduisent l'état du cœur même.



La pointe de la langue reflète l'état de l'Esprit (*Shen*) et les zones de la poitrine traduisent l'état du cœur même.

Il est intéressant de constater que ce phénomène ne s'applique pas aux autres zones de la langue ; par exemple, les bords de la langue reflètent une pathologie du Foie, que ce soit en médecine chinoise ou en médecine occidentale. Si les bords de la langue sont Rouges, cela peut traduire à la fois un trouble émotionnel dû à la colère et une pathologie de l'organe foie lui-même.

### Fissure de type Cœur

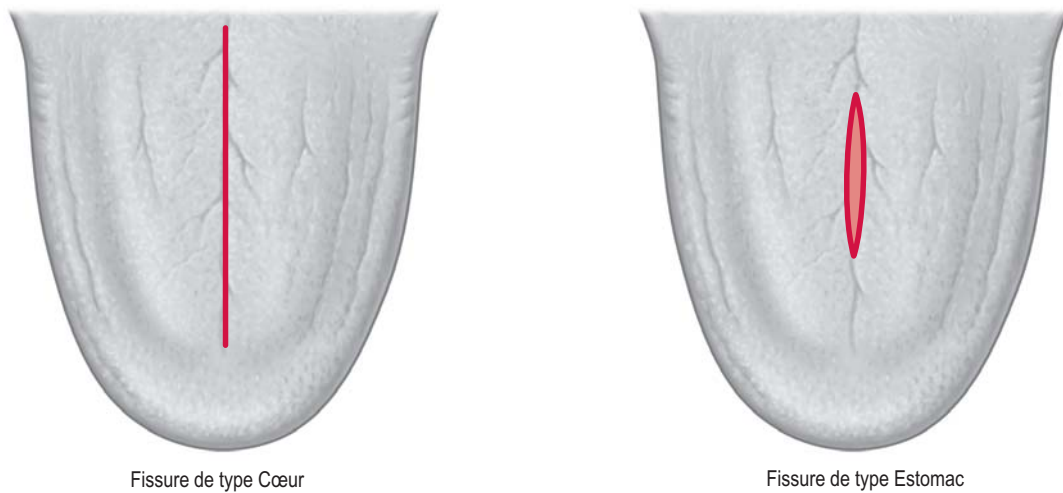
Une fissure de type Cœur se situe sur la ligne médiane ; elle est relativement étroite et elle va de la racine à l'extrémité antérieure de la langue (la figure 11.6 montre, à gauche, une fissure de type Cœur, comparée à une fissure de type Estomac). Voir la photo 11.2.

Si la fissure de type Cœur n'est pas profonde et que le corps de la langue est de couleur normale, elle traduit simplement une faiblesse constitutionnelle du Cœur et une tendance aux troubles émotionnels, mais elle n'a pas d'autre signification clinique particulière. Cependant, lorsqu'une personne présente ce genre de fissure, la moindre tension émotionnelle à laquelle elle va être



**Figure 11.5** Zones de la poitrine/des seins.





Fissure de type Cœur

Fissure de type Estomac

**Figure 11.6** Comparaison entre une fissure de type Cœur et une fissure de type Estomac.

soumise va avoir plus de répercussions sur elle que sur une personne qui ne présente pas ce genre de fissure. D'après le Dr J.H.F Shen, une fissure de type Cœur peu profonde sur un corps de langue de couleur normale peut aussi traduire des antécédents cardiaques chez les parents ou même les grands-parents.

La signification clinique d'une fissure de type Cœur dépend de la profondeur de celle-ci et de la couleur du corps de la langue. Si la fissure de type Cœur s'accompagne d'un corps de langue Rouge et d'une pointe rouge, c'est le signe de troubles psycho-émotionnels réels. Si la fissure de type Cœur est profonde, cela montre que la personne souffre peut-être d'une pathologie du Cœur liée aux troubles émotionnels, surtout si la pointe est également Rouge ; plus la fissure est profonde, plus les perturbations émotionnelles sont graves.

On pourrait décrire les diverses situations de tension émotionnelle selon un ordre croissant de gravité en fonction de leur manifestation sur la langue :

- fissure de type Cœur peu profonde, corps de couleur normale ;
- pas de fissure de type Cœur, pointe Rouge ;
- fissure de type Cœur profonde, corps de couleur normale ;
- fissure de type Cœur peu profonde, pointe Rouge ;
- fissure de type Cœur profonde, pointe Rouge ;
- fissure de type Cœur profonde, pointe Rouge avec des points rouges ;
- fissure de type Cœur profonde, langue Rouge avec une pointe plus rouge et des points rouges ;
- fissure de type Cœur profonde, langue Rouge avec une pointe plus rouge et gonflée, et des points rouges.

Personnellement, je trouve qu'une fissure de type Cœur sur la langue est un signe très fiable soit d'une tendance à la tension émotionnelle (comme nous l'avons vu plus haut) soit d'une tension émotionnelle grave au moment de l'observation.

## Bords de la langue

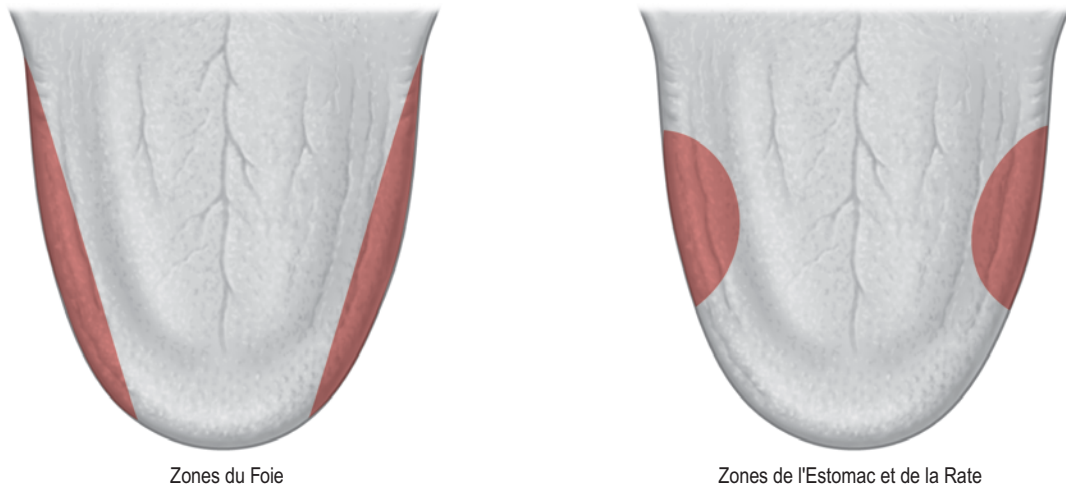
Les bords de la langue reflètent l'état du Foie. Pour ce qui est des bords de la langue, il faut faire la différence entre la zone qui reflète les pathologies du Foie et celle qui reflète les pathologies de la Rate (Fig. 11.7). Les bords de la langue allant de la racine à la pointe traduisent les pathologies du Foie ; les bords du milieu de la langue qui s'étendent plus vers le centre de la langue reflètent les pathologies de la Rate et de l'Estomac.

La colère se manifeste très souvent par la rougeur des bords de la langue, rougeur qui indique une stagnation grave du Qi du Foie, une montée du Yang du Foie ou un Feu du Foie (Photo 11.3). Si les deux bords et la pointe sont rouges, cela traduit en général des troubles émotionnels graves dus à la colère et à la frustration qui affectent tant le Foie que le Cœur (Photo 11.4).

Il ne faut pas oublier que, chez les femmes, lorsque les bords de la langue (sur la zone du Foie) sont Pourpres, cela peut traduire des stases de Sang dans l'Utérus.

## Forme du corps de la langue

Quelques autres signes recueillis au niveau de la langue peuvent indiquer des troubles émotionnels et psychiques. Par exemple, des troubles mentaux graves comme la psychose maniaco-dépressive peuvent se



**Figure 11.7** Comparaison entre la zone du Foie et la zone de l'Estomac et de la Rate.

manifester par une langue dont la forme est nettement anormale, comme le montrent la figure 11.8 et la photo 11.5. Il s'agit d'un gonflement important du tiers antérieur de la langue.

Si l'on retrouve une langue de cette forme chez quelqu'un qui ne paraît pas avoir de troubles mentaux, cela indique tout de même que cette personne risque de présenter de tels troubles si son équilibre interne est brusquement bouleversé par un choc émotionnel ou un accouchement traumatisant par exemple. Ces personnes sont presque toujours tristes ; et même si elles se sentent heureuses, ce n'est que pour quelques minutes. Si cet aspect de la langue s'associe à des yeux très ternes, il devient un signe très péjoratif, indiquant la possibilité de maladies mentales graves.



**Figure 11.8** Langue gonflée qui traduit une tendance aux troubles psychiatriques.

Un corps de la langue très gonflé, presque au point de devenir rond, est un autre signe qui laisse entrevoir une tendance à des troubles mentaux graves (Fig. 11.9).

### Fissure de type Cœur-Estomac

Un autre signe encore rencontré dans les troubles mentaux est une fissure de type Estomac et une fissure de type Cœur simultanées ; comme on le voit sur la figure 11.6, la fissure de type Cœur est étroite et s'étend sur presque toute la longueur de la langue, alors que la fissure de type Estomac est large et se concentre sur la partie moyenne de la langue (Photo 11.6).



**Figure 11.9** Langue fortement gonflée qui traduit une tendance aux troubles psychiatriques.

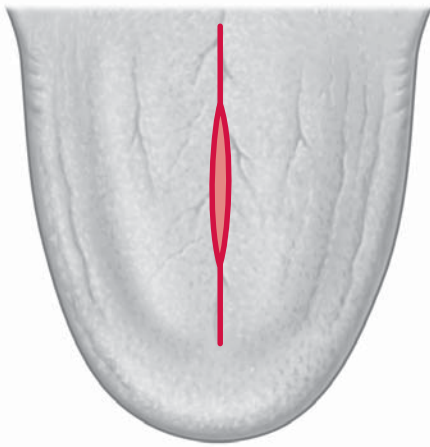


Figure 11.10 Fissure de type Cœur-Estomac.

Une fissure de type Cœur-Estomac s'étend sur presque toute la longueur de la langue et elle est plus large au centre (Fig. 11.10). Ce type de fissure traduit des troubles émotionnels graves, généralement dus à la tristesse, au chagrin, à l'inquiétude, au sentiment de culpabilité et à la honte.

Si la fissure présente un enduit collant, grossier, jaune, en forme de poils de brosse à l'intérieur de la fissure, cela indique la présence de Glaires qui obscurcissent l'Esprit. Si, en plus, le corps de la langue est Rouge, c'est le signe que les Glaires et le Feu obstruent l'Estomac et le Cœur, et obscurcissent l'Esprit. On rencontre souvent ce signe en cas de psychose maniaco-dépressive (Photo 11.7).

## RÉSUMÉ

### La langue et les émotions

#### Pointe Rouge

- Pointe de la langue Rouge : tension émotionnelle qui a engendré de la Chaleur.

#### Fissure de type Cœur

- Une fissure de type Cœur se situe sur la ligne médiane ; elle est relativement étroite et elle va de la racine à l'extrémité antérieure de la langue.
- Si la fissure de type Cœur n'est pas profonde et que le corps de la langue est de couleur normale, elle traduit simplement une faiblesse constitutionnelle du Cœur et une tendance aux troubles émotionnels.

- Si la fissure de type Cœur s'accompagne d'une modification de la couleur du corps de la langue et d'une pointe rouge, c'est le signe de troubles psychiques et émotionnels réels.
- Plus la fissure est profonde, plus les perturbations émotionnelles sont graves.

### Bords de la langue

- Les bords de la langue reflètent l'état du Foie.
- La colère se manifeste très souvent par la rougeur des bords de la langue, rougeur qui indique une stagnation grave du Qi du Foie, une montée du Yang du Foie ou un Feu du Foie.
- Si les deux bords et la pointe sont rouges, cela traduit en général des troubles émotionnels graves dus à la colère et à la frustration qui affectent tant le Foie que le Cœur.

### Forme de la langue

- Une forme de la langue clairement anormale avec un gonflement important du premier tiers antérieur traduit une tendance aux troubles mentaux.
- Un corps de la langue très Gonflé, presque au point de devenir rond, laisse entrevoir une tendance à des troubles mentaux graves et une obstruction de l'Esprit.

### Fissure de type Cœur-Estomac

- Fissure de type Cœur-Estomac : troubles émotionnels graves, généralement dus à la tristesse, au chagrin, à l'inquiétude, au sentiment de culpabilité et à la honte.
- Fissure de type Cœur-Estomac avec un enduit collant, grossier, jaune, en forme de poils de brosse à l'intérieur de la fissure : les Glaires obscurcissent l'Esprit.
- Fissure de type Cœur-Estomac avec un enduit collant, grossier, jaune, en forme de poils de brosse à l'intérieur de la fissure, et un corps de langue Rouge : les Glaires et le Feu obstruent l'Estomac et le Cœur, et obscurcissent l'Esprit.

## NOTES

1. Yi Men Fa Yu [Principes de pratique médicale], cité par Wang Ke Qin 1988 Zhong Yi Shen Zhu Xue Shuo 中医神主学说 [Théorie de l'Esprit en médecine chinoise]. Ancient Chinese Medical Texts Publishing House, p. 56.
2. Shi Pa Nan 1861 Yi Yuan [Origine de la médecine], cité dans Théorie de l'Esprit en médecine chinoise, p. 55.

3. 1979 Huang Di Nei Jing Su Wen 黄帝内经素问 [Classique de médecine interne de l'Empereur Jaune – Questions simples]. People's Health Publishing House, Beijing, p. 99. Première publication aux environs de 100 AEC.
4. Chen Shi Duo 1687 Shi Shi Mi Lu [Archives secrètes de la Salle de Pierre], cité dans Théorie de l'Esprit en médecine chinoise, p. 56.
5. 1981 Ling Shu Jing 灵枢经 [L'Axe spirituel]. People's Health Publishing House, Beijing, pp. 151-152. Première publication aux alentours de 100 AEC.
6. Ibid., pp. 151-152.
7. Shi Pa Nan 1861 Yi Yuan [Origine de la médecine], cité par Guo Zhen Qiu 1985 Zhong Yi Zhen Duan Xue 中医诊断学 [Diagnostic en médecine chinoise]. Hunan Science Publications, p. 33.
8. Zhou Xue Hai 1894 Xing Se Wai Zhen Jian Mo [Simple guide du diagnostic en fonction du corps et des couleurs], cité dans Diagnostic en médecine chinoise, p. 33.