

# SÉMIOLOGIE MÉDICALE

2<sup>e</sup> édition

LOÏC GUILLEVIN



Médecine Sciences  
Publications

*Lavoisier*



# Sémiologie médicale

## **Chez le même éditeur**

*Tous les titres de la collection « Atlas de poche » figurent aux pages II et III.*

L'ECG sans peine, par H.-P. Schuster et H.-J. Trappe

Sémiologie du système nerveux, par J. de Recondo

Traité de médecine, par P. Godeau, S. Herson et J.-C. Piette

Principes de médecine interne Harrison, par E. Braunwald, A.S. Fauci, D.L. Kasper, S.L. Hauser, D.L. Longo et J.L. Jameson

Traité de médecine hospitalière, sous la direction de J.-P. Grünfeld

La petite encyclopédie médicale Hamburger, par M. Leporrier

Guide du bon usage du médicament, par G. Bouvenot et C. Caulin

Dictionnaire de médecine Flammarion, sous la direction de S. Kernbaum

Dictionnaire français-anglais/anglais-français des termes médicaux et biologiques et des médicaments, par G.S. Hill

L'anglais médical, par C. Coudé et F.-X. Coudé

Le Flammarion médical, sous la direction de M. Leporrier

Professeur Loïc Guillevin

# Sémiologie médicale

2<sup>e</sup> édition

Médecine Sciences  

---

Publications

<http://www.medecine.lavoisier.fr>

*1<sup>re</sup> édition, 2004*

*Réimpression augmentée, 2006*

*2<sup>e</sup> tirage, 2009*

*2<sup>e</sup> édition, 2011*

*Direction éditoriale* : Emmanuel Leclerc

*Édition* : Béatrice Brottier

*Fabrication* : Estelle Perez

*Couverture* : Isabelle Godenèche

*Composition* : Nord Compo, Villeneuve-d'Ascq

*Impression* : Chirat, Saint-Just-la-Pendue

ISBN : 978-2-257-20469-1

© 2004, 2011, Lavoisier S.A.S.

11, rue Lavoisier

75008 Paris

# Liste des collaborateurs

- AILLAGON Laurence, Attaché des Hôpitaux, service d'ORL et Chirurgie cervico-faciale, hôpital Rothschild, Paris.
- APARICIO Thomas, Professeur des Universités, Praticien hospitalier, service de Gastro-entérologie, hôpital Avicenne ; université Paris 13, Bobigny.
- ARACTINGI Selim, Professeur des Universités, Praticien hospitalier, service de Dermatologie, hôpital Tenon ; université Pierre et Maris Curie, Paris.
- ARON Catherine, Pédiatrie, Paris.
- BAUBET Thierry, Professeur des Universités, Praticien hospitalier, service de Psychopathologie de l'enfant, de l'adolescent, Psychiatrie générale et Addictions, hôpital Avicenne ; université Paris 13, Bobigny.
- BENAMOZIG Robert, Professeur des Universités, Praticien hospitalier, service de Gastro-entérologie, hôpital Avicenne ; université Paris 13, Bobigny.
- BIHAN Hélène, Maître de conférences des Universités, Praticien hospitalier, service d'Endocrinologie, hôpital Avicenne ; université Paris 13, Paris.
- BLEXMAN Laurence, Attaché des Hôpitaux, service d'ORL et Chirurgie cervico-faciale, hôpital Rothschild, Paris.
- BOUCHON Jean-Pierre, Professeur honoraire des Universités, ancien Chef du service de Médecine interne et Gériatrie, hôpital Pitié-Salpêtrière, Paris.
- BOULDOUYRE Marie-Anne, Praticien hospitalier, service de Médecine interne-Maladies infectieuses, centre hospitalier intercommunal Robert-Ballanger, Aulnay-sous-Bois.
- BRAUNER Michel, Professeur des Universités, Praticien hospitalier, service de Radiologie, hôpital Avicenne ; université Paris 13, Bobigny.
- BRÉZIN Antoine, Professeur des Universités, Praticien hospitalier, service d'Ophtalmologie, hôpital Cochin ; université Paris-Descartes, Paris.
- COHEN Charlotte, étudiante en DCEM 2, hôpital Avicenne ; université Paris 13, Bobigny.
- COHEN Régis, Praticien hospitalier, service d'Endocrinologie, hôpital Avicenne ; université Paris 13, Bobigny.
- DUPOND Jean-Louis, Professeur honoraire des Universités, ancien Chef du service de Médecine interne, CHU, Besançon.
- FRACHET Bruno, Professeur des Universités, Praticien hospitalier, service d'ORL et Chirurgie cervico-faciale, hôpital Rothschild, Paris.
- FYSEKIDIS Marinos, ancien Chef de clinique, service de Diabétologie et d'Endocrinologie, hôpital Avicenne, Bobigny.
- GAL Béatrice, Praticien hospitalier, Maison des adolescents de Cochin-Maison de Solenn, hôpital Cochin ; université Paris-Descartes, Paris.
- GILLE Thomas, Chef de clinique-Assistant, service de Physiologie, Explorations fonctionnelles, Médecine du sport, hôpital Avicenne ; université Paris 13, Bobigny.
- GUILLEVIN Loïc, Professeur des Universités, Praticien hospitalier, service de Médecine interne, hôpital Cochin ; université Paris-Descartes, Paris.
- HOSSEINI Hassan, Praticien hospitalier, service de Neurologie, hôpital Henri-Mondor, Créteil.
- KADOCH Olivier, ancien Chef de clinique-Assistant, service de Gynécologie-Obstétrique, hôpital Rothschild, Paris.

- KARRAS Alexandre, Praticien hospitalier, service de Néphrologie, hôpital européen Georges-Pompidou, Paris.
- LANFRANCHI Jean, Professeur honoraire des Universités, ancien Chef du service de Cardiologie, hôpital Avicenne, Bobigny.
- LAPERGUE Bertrand, Praticien attaché, service de Neurologie, hôpital Bichat-Claude Bernard, Paris.
- LEPORRIER Michel, Professeur des Universités, Praticien hospitalier, service d'Hématologie, CHU, Caen.
- MAZET Philippe, Professeur des Universités, Praticien hospitalier, service de Psychiatrie de l'enfant et de l'adolescent, hôpital Pitié-Salpêtrière ; université Pierre et Marie Curie, Paris.
- MINVIELLE François, Praticien hospitalier, service de Physiologie, Explorations fonctionnelles, Médecine du sport, hôpital Avicenne, Bobigny.
- MORO Marie-Rose, Professeur des Universités, Praticien hospitalier, Maison des adolescents de Cochin-Maison de Solenn, hôpital Cochin ; université Paris-Descartes, Paris.
- MOUTHON Luc, Professeur des Universités, Praticien hospitalier, service de Médecine interne, hôpital Cochin ; université Paris-Descartes, Paris.
- NUNES Hilario, Maître de conférences des Universités, Praticien hospitalier, service de Pneumologie, hôpital Avicenne ; université Paris 13, Bobigny.
- PLANES Carole, Professeur des Universités, Praticien hospitalier, service de Physiologie, Explorations fonctionnelles, Médecine du sport, hôpital Avicenne ; université Paris 13, Bobigny.
- PONCET Christine, Praticien hospitalier, service d'ORL et Chirurgie cervico-faciale, hôpital Rothschild, Paris.
- RÉVAH-LÉVY Anne, Praticien hospitalier, centre de Soins psychothérapeutiques de transition pour adolescents, hôpital d'Argenteuil.
- ROSSO Charlotte, Chef de clinique-Assistant, service des Urgences cérébrovasculaires, hôpital Pitié-Salpêtrière ; université Pierre et Marie Curie, Paris.
- ROULOT Dominique, Professeur des Universités, Praticien hospitalier, service d'Hépatologie, hôpital Avicenne ; université Paris 13, Bobigny.
- SADOUL Georges, Professeur honoraire des Universités, ancien Chef du service de Gynécologie-Obstétrique, hôpital Rothschild, Paris.
- SENET Patricia, Praticien hospitalier, service de Dermatologie, hôpital Tenon, Paris.
- SIAUD-FACCHIN Jeanne, Psychologue clinicienne, centre Cognito'Z, centre français de Diagnostic et de Prise en charge des troubles des apprentissages scolaires, Marseille.
- THÉOLEYRE Benoît, ancien Chef de clinique-Assistant, Marseille.
- TORDJEMANN Pascal, Radiologue, Paris.
- TRANBALOC Pascal, Anatomopathologiste, Paris.
- UZUNHAN Yurdagul, Praticien hospitalo-universitaire, service de Pneumologie, hôpital Avicenne ; université Paris 13, Bobigny.
- VALEYRE Dominique, Professeur des Universités, Praticien hospitalier, service de Pneumologie, hôpital Avicenne ; université Paris 13, Bobigny.
- VIGNAUX Olivier, Professeur des Universités, Praticien hospitalier, service de Radiologie, hôpital Cochin ; université Paris-Descartes, Paris.
- WEBER Anne-Joëlle, Praticien hospitalier, service de Médecine interne et de Rhumatologie, centre hospitalier intercommunal, Évreux.
- WIPFF Julien, Chef de clinique-Assistant, service de Rhumatologie, hôpital Cochin ; université Paris-Descartes, Paris.



# Sommaire

<b>Préface à la deuxième édition</b> , par L. GUILLEVIN .....	XV
<b>Chapitre 1. Symptômes généraux</b> , par J-L. DUPOND .....	1
Fatigue.....	1
Douleur.....	8
Fièvre.....	12
Altération de l'état général .....	14
Modifications de la couleur des téguments.....	16
<b>Chapitre 2. Sémiologie respiratoire</b> , par D. VALEYRE, H. NUNES, Y. UZUNHAN, T. GILLE, C. PLANES et M. BRAUNER .....	27
Anamnèse.....	27
Examen clinique .....	35
Imagerie radiologique .....	39
Exploration de la fonction respiratoire et de l'hématose.....	41
Endoscopie bronchique.....	43
Ponction et biopsie pleurale percutanée.....	44
Thoracoscopie .....	44
Médiastinoscopie .....	44
Recherches d'infection mycobactérienne.....	45
Tests cutanés allergologiques .....	46
Exploration des voies aériennes supérieures.....	46
<b>Chapitre 3. Sémiologie de l'appareil cardiovasculaire</b> , par J. LANFRANCHI, F. MINVIELLE et O. VIGNAUX.....	47
Sémiologie fonctionnelle .....	47
Sémiologie physique.....	53
Sémiologie des examens complémentaires .....	75
<b>Chapitre 4. Sémiologie de l'appareil digestif</b> , par R. BENAMOUZIG et Th. APARICIO.....	124
Examen clinique .....	124
Examens complémentaires.....	127
Principaux symptômes .....	132
<b>Chapitre 5. Sémiologie du foie et des voies biliaires</b> , par D. ROULOT .....	142
Examen clinique .....	142
Examens complémentaires .....	143
Hépatomégalie .....	145
Ascite .....	149
Ictère à bilirubine conjuguée.....	149
Douleur biliaire (colique hépatique).....	151
Angiocholite.....	152
Cholécystite aiguë.....	152

<b>Chapitre 6. Sémiologie néphrologique</b> , par A. KARRAS.....	153
Anatomie, histologie et physiologie .....	153
Symptômes.....	154
Signes physiques .....	156
Signes biologiques .....	157
Syndromes.....	160
<b>Chapitre 7. Sémiologie psychiatrique</b> , par M.-R. MORO, T. BAUBET, B. GAL, A. RÉVAH-LÉVY, J. SIAUD-FACCHIN et Ph. MAZET .....	166
Clinique .....	166
Paraclinique .....	183
<b>Chapitre 8. Sémiologie gynécologique</b> , par G. SADOUL avec la participation de P. TORDJEMANN, P. TRANBALOC et O. KADOCH.....	188
Rappel anatomique.....	188
Rappel physiologique .....	189
Examen clinique gynécologique .....	190
Examens complémentaires.....	195
Les différents syndromes gynécologiques .....	204
Anatomie pathologique.....	206
<b>Chapitre 9. Sémiologie pédiatrique</b> , par C. ARON.....	216
Examen clinique du nouveau-né.....	216
Examen clinique du nourrisson et du jeune enfant .....	227
Examens de laboratoire chez l'enfant.....	234
Sémiologie de la puberté.....	237
<b>Chapitre 10. Particularités sémiologiques chez les personnes âgées</b> , par J.-P. BOUCHON.....	242
Interrogatoire et examen clinique .....	242
Expression des maladies chez les personnes âgées .....	244
Modèles de Fried.....	245
Notion de fragilité .....	250
Évaluation gériatrique standardisée .....	251
<b>Chapitre 11. Sémiologie ostéo-articulaire</b> , par J. WIPFF et A.-J. WEBER.....	253
Anatomie .....	253
Interrogatoire .....	254
Examen physique.....	255
Examen général.....	256
Arthrite.....	256
Arthrose .....	258
Épaule.....	260
Coude .....	264
Poignet .....	267

Main .....	270
Articulations sacro-iliaques.....	271
Articulation coxo-fémorale .....	272
Genou .....	276
Cheville et pied .....	280
Rachis .....	283
<b>Chapitre 12. Sémiologie dermatologique</b> , par S. ARACTINGI et P. SENET.....	289
Macules.....	291
Papules.....	297
Vésicules et bulles.....	299
Lésions hyperpigmentées.....	302
Hypopigmentations ou leucodermies.....	304
Ulcérations cutanées ou muqueuses.....	305
Nouures et nodules .....	308
Hyperkératose.....	311
Principales anomalies des phanères.....	312
<b>Chapitre 13. Sémiologie endocrinologique</b> , par H. BIHAN, M. FYSEKIDIS, Ch. COHEN et R. COHEN.....	315
Examen clinique .....	315
Sémiologie de la thyroïde .....	317
Hyperthyroïdie.....	320
Hypothyroïdie.....	324
Goitres et cancers thyroïdiens.....	326
Hypoparathyroïdie .....	328
Hyperparathyroïdie .....	329
Diabète insipide .....	330
Insuffisance surrénale.....	332
Adénome hypophysaire .....	334
Syndrome de Cushing .....	335
Hyperprolactinémie.....	338
Acromégalie.....	339
Panhypopituitarisme .....	340
Hirsutisme .....	343
Dépôts extravasculaires lipidiques .....	345
Diabète sucré.....	346
Phéochromocytomes et paragangliomes.....	352
Tumeurs neuro-endocrines .....	353
Néoplasies endocriniennes multiples de types 1 et 2.....	354
<b>Chapitre 14. Sémiologie neurologique</b> , par H. HOSSEINI, Ch. ROSSO et B. LAPERGUE... 359	
Démarche à suivre .....	359
Examen des fonctions supérieures.....	359
Sémiologie de la motricité.....	366

Sémiologie de la sensibilité.....	387
Sémiologie des nerfs crâniens.....	394
Examen du patient dans le coma.....	396
Sémiologie des mouvements anormaux.....	409
Principaux syndromes neurologiques.....	412
<b>Chapitre 15. Sémiologie hématologique</b> , par M. LEPORRIER .....	418
Généralités .....	418
Signes cliniques.....	419
Syndromes.....	429
Explorations et sémiologie biologiques.....	434
<b>Chapitre 16. Sémiologie en pathologie infectieuse et tropicale</b> , par M.-A. BOULDOUYRE .....	447
Interrogatoire .....	448
Examen clinique .....	451
Examens complémentaires.....	454
Fèvres prolongées inexplicées.....	456
Conclusion .....	456
<b>Chapitre 17. Sémiologie ORL</b> , par B. THÉOLEYRE, C. PONCET, L. BLEXMAN, L. AILLAGON et B. FRACHET .....	457
Sémiologie otologique : surdité, vertiges et acouphènes.....	457
Dysphonie .....	483
Dyspnée laryngée.....	486
Paralysie faciale périphérique.....	488
Dysphagie haute.....	491
Sémiologie rhinologique.....	493
<b>Chapitre 18. Sémiologie ophtalmologique</b> , par A. BRÉZIN .....	497
Rappel anatomique.....	497
Vision .....	498
Méthodes d'examen de l'œil.....	507
Rougeur, douleur, pression intra-oculaire et examen des pupilles .....	508
Examen des annexes oculaires et sécrétion lacrymale.....	510
Sémiologie combinée des troubles visuels et de l'examen oculaire, principales pathologies oculaires.....	511
<b>Chapitre 19. Plan élémentaire d'un malade hospitalisé atteint d'une affection médicale</b> , par L. MOUTHON .....	516
Renseignements fournis par l'interrogatoire .....	516
Renseignements fournis par l'examen clinique.....	520
Renseignements fournis par les examens complémentaires.....	523
Principaux éléments du pronostic.....	524
Indications thérapeutiques et surveillance du traitement.....	525

Incidences personnelles de la maladie pour le malade et le médecin.....	527
Conclusions générales .....	528
<b>Glossaire</b> .....	529
<b>Liste des abréviations</b> .....	537
<b>Index</b> .....	541



# Préface à la deuxième édition

2004, 2006 et maintenant 2011. Pour la troisième fois, le livre de sémiologie médicale est proposé aux étudiants et aux enseignants, dans une nouvelle version, mise à jour, augmentée et, pour certains chapitres, largement revue. L'apprentissage de la sémiologie est la première étape et l'une des plus importantes de l'exercice médical. C'est sur l'analyse de l'histoire d'un malade et de sa maladie, sur celle des symptômes, des renseignements fournis par l'interrogatoire et des signes obtenus par l'examen clinique, que le diagnostic est posé ou fortement suggéré. C'est cette première étape qui conditionne la prescription des examens complémentaires qui, à aucun moment, ne doivent se substituer à l'examen clinique. L'interprétation des examens complémentaires est aussi nécessaire que l'approche clinique. Un résultat d'examen doit être interprété dans son contexte.

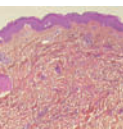
C'est ce que nous avons voulu réaliser dans cet ouvrage : combiner la sémiologie clinique et celle des examens complémentaires, ne pas les opposer mais, au contraire, concevoir l'examen du malade dans sa globalité, clinique et paraclinique.

À une époque où l'exercice de la médecine devient de plus en plus technique et où la facilité est de privilégier la réalisation d'examens complémentaires, souvent inutiles, il convient de rappeler aux étudiants qu'une « bonne médecine » repose sur des bases saines et immuables. La sémiologie évolue mais ne disparaît pas. La prise en charge des patients induit aujourd'hui des coûts que le système de santé pourrait supporter de plus en plus difficilement. Bien souvent, c'est l'absence d'analyse des symptômes et la substitution de nombreux examens complémentaires qui grève inutilement les coûts de santé. Ce livre rappelle l'importance de la sémiologie et nous souhaitons qu'il apporte à tous les étudiants et à leurs aînés une aide quotidienne, qui leur permettra de comprendre les problèmes médicaux de leurs patients puis de les traiter efficacement.

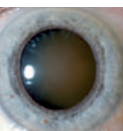
Loïc GUILLEVIN

# SÉMIOLOGIE MÉDICALE

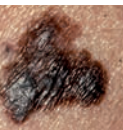
LOÏC GUILLEVIN



Première étape de l'exercice médical, et l'une des plus importante, la sémiologie permet de poser ou de suggérer un diagnostic, et oriente les examens complémentaires qui seront nécessaires dans un deuxième temps.



La deuxième édition de Sémiologie médicale, en couleurs, a été entièrement revue et enrichie. Le premier chapitre présente les bases de l'examen clinique du patient ; les chapitres suivants exposent les signes fonctionnels et physiques qu'il faut rechercher selon l'appareil étudié (pulmonaire, cardiovasculaire, locomoteur, neurologique, etc.), mais aussi les patients (enfants ou personnes âgées).



Exhaustif, clair et synthétique, avec une riche iconographie, de nombreux tableaux, un glossaire et un index détaillé, **c'est l'ouvrage idéal pour comprendre les symptômes et syndromes médicaux, pour apprendre à faire examen clinique et pour réussir l'épreuve de sémiologie médicale.**



Le Professeur **Loïc Guillevin**, Professeur de Thérapeutique, Chef du service de Médecine interne à l'hôpital Cochin à Paris, enseigne depuis de nombreuses années la sémiologie au lit du malade et à la faculté. Il s'est entouré d'une trentaine d'auteurs, reconnus pour leur expérience.

**Destiné à un large public, le livre s'adresse notamment à tous les étudiants en médecine, mais aussi aux enseignants, pour lesquels ils constituent un excellent support de cours.**



978-2-257-20469-1

[www.medecine.lavoisier.fr](http://www.medecine.lavoisier.fr)